



دليل الخدمة Dell™ Vostro™ A90


[لوحة زر الطاقة](#)
[الشاشة](#)
[مكبر الصوت](#)
[الكاميرا](#)
[لوحة النظام](#)
[الميكروفون](#)
[البطارية الخلوية المصغرة](#)
[تحديث BIOS](#)

[قبل البدء](#)
[غطاء الوحدة](#)
[وحدة التاكرة](#)
[محرك القرص الثابت](#)
[بطاقة Mini-Card اللاسلكية](#)
[لوحة المفاتيح](#)
[مسند راحة اليد](#)
[بطاقة داخلية مزودة بتقنية Bluetooth® اللاسلكية](#)

الملاحظات والإشعارات والتنبيهات

 **ملاحظة:** تشير كلمة "ملاحظة" إلى المعلومات الهامة التي تساعدك على تحقيق أقصى استفادة من الكمبيوتر الخاص بك.

 **إشعار:** تشير كلمة "إشعار" إلى احتمال حدوث تلف بالأجهزة أو فقد بيانات وتعلمك بكيفية تجنب المشكلة.

 **تنبيه:** تشير كلمة "تنبيه" إلى احتمال حدوث ضرر بالملتمكات أو تعرض الأشخاص للإصابة أو الموت.

المعلومات الواردة في هذه الوثيقة عرضة للتغيير بدون إشعار.
© 2008 Dell Inc. كافة الحقوق محفوظة.

ممنوع بنقل إعادة إنتاج هذه المواد بأي شكل من الأشكال بدون إذن كتابي من شركة Dell Inc.

العلامات التجارية المستخدمة في هذا النص: Dell وDell وVostro هي علامات تجارية لشركة Dell Inc. وتعتبر Bluetooth علامة تجارية مسجلة لشركة Bluetooth SIG, Inc. وتستخدمها شركة Dell بموجب ترخيص. Microsoft Windows XP وWindows هي إما علامات تجارية أو علامات تجارية مسجلة لشركة Microsoft Corporation في الولايات المتحدة والولايات الأخرى.

قد يتم استخدام علامات تجارية وأسماء تجارية أخرى في هذا المستند للإشارة إلى إما الكيانات المالكة لهذه العلامات والأسماء أو إلى منتجاتها. تفتي شركة Dell Inc. أي سعي من جانبها لامتلاك علامات تجارية أو أسماء تجارية بخلاف الخاصة بها.

سبتمبر 2009 مراجعة A01

غطاء الوحدة

دليل الخدمة Dell™ Vostro™ A90

[إزالة غطاء الوحدة](#)

[إعادة تركيب غطاء الوحدة](#)

⚠ تنبيه: قبل العمل داخل جهاز الكمبيوتر، قم بقراءة معلومات الأمان الواردة مع الكمبيوتر. للمزيد من المعلومات حول أفضل ممارسات الأمان، انظر الصفحة الرئيسية للتوافق التنظيمي على www.dell.com/regulatory_compliance.

⚠ تنبيه: قبل القيام بهذه الإجراءات، قم بإيقاف تشغيل الكمبيوتر، وافصل محول التيار المتردد من المأخذ الكهربائي والكمبيوتر وافصل المودم من موصل الحائط والكمبيوتر، وقم بإزالة أية كبلات خارجية أخرى من الكمبيوتر.

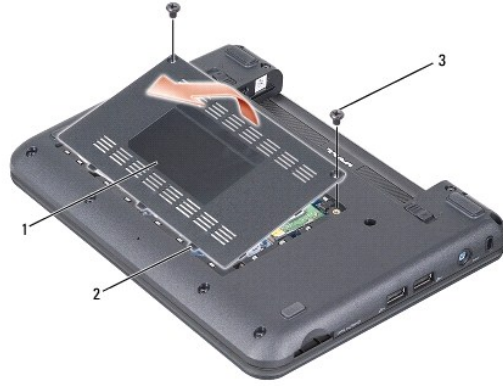
⚠ إشعار: لتجنب تبرع شحنة الكهرباء الاستاتيكية، قم بتأريض نفسك عن طريق استخدام عصابة اليد المضادة للكهرباء الاستاتيكية أو لمس سطح معدني غير مطلي (مثل أحد الموصلات على الجزء الخلفي من جهاز الكمبيوتر) بشكل دوري.

إزالة غطاء الوحدة

1. اتبع الإرشادات الواردة في [قبل البدء](#).

2. قم بإزالة المسمارين الموجودين على غطاء الوحدة.

3. ارفع الغطاء عن الكمبيوتر لإزالته بزاوية كما هو موضح في الشكل.



1	غطاء الوحدة	2	لصان غطاء الوحدة (3)
3	مسمار (2)		

إعادة تركيب غطاء الوحدة

1. قم بمحاذاة الألسنة الموجودة على غطاء الوحدة مع الجانب السفلي من الكمبيوتر وأعد تركيب غطاء الوحدة برفق.

2. أعد تركيب المسمارين على غطاء القاعدة واربطهما.

3. قم بإدخال البطارية في حاوية البطارية حتى تستقر في موضعها.

4. اسحب مزلاج تثبيت البطارية إلى وضع القفل.

[رجوع إلى صفحة المحتويات](#)

قبل البدء

دليل الخدمة Dell™ Vostro™ A90

- 1. الأدوات الموصى بها
- 2. إيقاف تشغيل الكمبيوتر
- 3. قبل العمل داخل الكمبيوتر


يقدم هذا القسم الإجراءات اللازمة لإزالة المكونات وتثبيتها في جهاز الكمبيوتر. ما لم يتم توضيح غير ذلك، يفترض كل إجراء من الإجراءات توفر الشروط التالية:

1. قيامك بالإجراءات الواردة في [إيقاف تشغيل الكمبيوتر](#) و [قبل العمل داخل الكمبيوتر](#).
1. قيامك بقراءة معلومات الأمان الواردة مع الكمبيوتر.
1. من الممكن استبدال أحد المكونات أو — في حالة شرائه بصورة منفصلة — تركيبه من خلال اتباع إجراءات الإزالة بترتيب عكسي.


الأدوات الموصى بها

قد تتطلب الإجراءات الواردة في هذا المستند توفير الأدوات التالية:

1. مفك صغير مستوي الحافة
1. مفك Phillips
1. القرص المضغوط لبرنامج تحديث Flash BIOS

 ملاحظة: يرد القرص المضغوط لبرنامج تحديث Flash BIOS في بعض البلدان فقط عند استبدال لوحة النظام.

إيقاف تشغيل الكمبيوتر

 إشعار: لتفادي فقد البيانات، قم بحفظ كافة الملفات المفتوحة وإغلاقها، ثم إنهاء كافة البرامج المفتوحة قبل إيقاف تشغيل الكمبيوتر.

1. قم بإغلاق كافة الملفات المفتوحة وإنهاء جميع البرامج المفتوحة.

2. إيقاف تشغيل نظام التشغيل:

Windows® XP:

انقر فوق **Start** (ابدأ) ← **Shut Down** (إيقاف التشغيل) ← **Shut down** (إيقاف التشغيل).

Ubuntu® Dell Desktop:

انقر فوق  ← **Quit** (خروج) ←  ← **Shut down** (إيقاف التشغيل).

Ubuntu® Classic Desktop:


انقر فوق  ← **Shut down** (إيقاف التشغيل).


3. تأكد من إيقاف تشغيل الكمبيوتر وجميع الأجهزة المتصلة به. إذا لم يتوقف الكمبيوتر والأجهزة المتصلة به عن العمل تلقائياً عند إيقاف تشغيل نظام التشغيل، فاضغط مع الاستمرار على زر الطاقة حتى يتم إيقاف تشغيل الكمبيوتر.


قبل العمل داخل الكمبيوتر


استخدم إرشادات الأمان التالية للمساعدة على حماية جهاز الكمبيوتر من أي تلف محتمل، وللمساعدة كذلك على ضمان أمانك الشخصي.

 تنبيه: قبل العمل داخل جهاز الكمبيوتر، قم بقراءة معلومات الأمان الواردة مع الكمبيوتر. للمزيد من المعلومات حول أفضل ممارسات الأمان، انظر الصفحة الرئيسية للتوافق التنظيمي على www.dell.com/regulatory_compliance.

 إشعار: تعامل مع المكونات والبطاقات بعناية. لا تلمس المكونات أو نقاط الاتصال على البطاقة. امسك البطاقة من حوافها أو من دعامة التركيب المعدنية الخاصة بها. امسك المكونات، مثل المعالج من الحواف، وليس من السنون الموجودة به.

 تنبيه: يمكن إجراء العديد من الإصلاحات بواسطة قتي خدمة معتمد. ينبغي عليك إجراء عمليات استكشاف المشكلات وإصلاحها وعمليات الإصلاح كما هو مسموح به في مستند المنتج، أو بطريقة التي يتم من خلالها التوجيه من خلال الخدمة الفورية أو الخدمة عبر الهاتف و فريق الدعم. لا يعطى الضمان أي تلف ناتج عن أعمال صيانة غير معتمدة من قبل Dell. اقرأ إرشادات الأمان المرفقة بالمنتج والتزم بالتحذيرات.

 إشعار: عندما تقوم بفصل أحد الكابلات، قم بسحبها من الموصل أو لسان السحب، وليس من الكابل نفسه. تشمل بعض الكابلات على موصلات مزودة بألسنة تثبيت؛ عند فصل هذا النوع من الكابلات، اضغط ألسنة التثبيت للداخل قبل فصل الكابل. أثناء قيامك بفصل الموصلات، حافظ على محاذاتها بأسنانه لتجنب ثني أي من مسامير الموصل. تأكد أيضاً من صحة اتجاه ومحاذاة كلا الموصلين قبل أن تقوم بتوصيل الكابل.

 إشعار: لتجنب تعرض الكمبيوتر للتلف، قم بالخطوات التالية قبل أن تبدأ في العمل داخل الكمبيوتر.

1. تأكد من استواء ونظافة سطح العمل لتجنب تعرض غطاء الكمبيوتر للخدش.
2. قم بإيقاف تشغيل الكمبيوتر (انظر [إيقاف تشغيل الكمبيوتر](#)).
3. إذا كان الكمبيوتر متصلاً بجهاز توصيل (تم توصيله)، قم بإلغاء توصيله. انظر الوثائق الواردة مع جهاز التوصيل لمعرفة الإرشادات.
4. قم بالضغط على أية بطاقات مثبتة وإخراجها من قارئ بطاقة الذاكرة 3 في 1.
- ➔ **إشعار:** لفصل كابل شبكة، قم أولاً بفصل الكابل من الكمبيوتر، ثم افصله من جهاز الشبكة.
5. قم بفصل جميع كابلات الهاتف أو شبكة الاتصال من الكمبيوتر.
6. قم بفصل الكمبيوتر وجميع الأجهزة المتصلة به من مأخذ التيار الكهربائي.
- ➔ **إشعار:** لتجنب تلف لوحة النظام، يجب إزالة البطارية من حاوية البطارية قبل إجراء أعمال الصيانة على الكمبيوتر.
- ➔ **إشعار:** لتفادي إلحاق التلف بالكمبيوتر، لا تستخدم البطارية المصممة خصيصاً لهذا النوع من أجهزة كمبيوتر Dell. لا تستخدم البطاريات المصممة لأجهزة كمبيوتر Dell الأخرى.
7. قم بقلب الكمبيوتر.



بطارية	2	1	مزالج تحرير حاوية البطارية
		3	مزالج تثبيت البطارية

8. قم بتحريك مزالج تحرير حاوية البطارية ومزالج تثبيت البطارية في اتجاه الحواف الخارجية.
9. قم بإخراج البطارية من حاوية البطارية.
01. قم بقلب الكمبيوتر لأعلى مرة أخرى وافتح الشاشة، ثم اضغط على زر الطاقة لضبط لوحة النظام.

تحديث BIOS

دليل الخدمة Dell™ Vostro™ A90

- تحديث BIOS من قرص مضغوط
- تحديث BIOS من محرك القرص الثابت في Windows® XP
- تحديث BIOS من محرك القرص الثابت في Ubuntu®

إذا تم توفير القرص المضغوط الخاص ببرنامج تحديث BIOS مع لوحة النظام الجديدة، فقم بتحديث BIOS من القرص المضغوط. إذا لم يكن لديك القرص المضغوط لبرنامج تحديث BIOS، فقم بتحديث BIOS من محرك الأقراص الثابت.

ملاحظة: قد يرد الكمبيوتر الخاص بك مزودًا أو غير مزود بمحرك أقراص ضوئية خارجي. استخدم محرك أقراص ضوئية خارجي أو أي جهاز تخزين خارجي للقيام بالإجراءات التي تستلزم أقراص.

تحديث BIOS من قرص مضغوط

- تأكد من توصيل محول التيار المتردد ومن تركيب البطارية الرئيسية بشكل صحيح.
- ملاحظة:** إذا كنت تستخدم القرص المضغوط لبرنامج تحديث BIOS لتحديث BIOS، فقم بإعداد الكمبيوتر للتمهيد من قرص مضغوط قبل إدخال القرص المضغوط.
- ملاحظة:** قد يرد الكمبيوتر الخاص بك مزودًا أو غير مزود بمحرك أقراص ضوئية خارجي. استخدم محرك أقراص ضوئية خارجي أو أي جهاز تخزين خارجي للقيام بالإجراءات التي تستلزم أقراص.
- أدخل القرص المضغوط لبرنامج تحديث BIOS وقم بإعادة تشغيل الكمبيوتر.
- اتبع الإرشادات التي تظهر على الشاشة. يستمر الكمبيوتر في عملية التمهيد وتحديث نظام BIOS الجديد. عند الانتهاء من عملية التحديث، تتم إعادة تمهيد الكمبيوتر تلقائيًا.
- اضغط على <Q> أثناء اختبار التشغيل الذاتي POST للدخول إلى برنامج إعداد النظام.
- اضغط على <F9> و<F8> لإعادة تعيين الإعدادات الافتراضية للكمبيوتر.
- اضغط على <Esc>، حدد **Save changes and reboot** (حفظ التغييرات والتمهيد)، واضغط على <Enter> لحفظ تغييرات التهيئة.
- قم بإزالة القرص المضغوط لبرنامج تحديث BIOS من المحرك وأعد تشغيل الكمبيوتر.

تحديث BIOS من محرك القرص الثابت في Windows® XP

- تأكد من توصيل محول التيار المتردد ومن تركيب البطارية الرئيسية بشكل صحيح ومن توصيل كابل الشبكة.
- قم بتشغيل الكمبيوتر.
- حدد مكان آخر ملف تحديث BIOS للكمبيوتر لديك على support.dell.com.
- انقر فوق **Download Now** (تنزيل الآن) لتنزيل الملف.
- إذا ظهر إطار **Export Compliance Disclaimer** (إخلاء المسؤولية عن التوافق للتصدير)، فأنقر فوق **Yes, I Accept this Agreement** (نعم، أقبل هذه الاتفاقية).
- يظهر إطار **File Download** (تنزيل الملف).
- انقر فوق **Save this program to disk** (حفظ هذا البرنامج إلى القرص)، ثم انقر فوق **OK** (موافق).
- يظهر إطار **Save In** (حفظ في).
- انقر فوق سهم للأسفل لعرض قائمة **Save In** (حفظ في) وحدد **Desktop** (سطح المكتب)، ثم انقر فوق **Save** (حفظ).
- انقر فوق **Close** (إغلاق) إذا ظهر إطار **Download Complete** (انتهاء التنزيل).
- يظهر رمز الملف على سطح المكتب الخاص بك ويحمل نفس عنوان ملف تحديث BIOS الذي تم تنزيله.
- انقر نقرًا مزدوجًا فوق رمز الملف الموجود على سطح المكتب واتبع الإرشادات الموضحة على الشاشة.

تحديث BIOS من محرك القرص الثابت في Ubuntu®

1. تأكد من توصيل محول التيار المتردد ومن تركيب البطارية الرئيسية بشكل صحيح.
 2. قم بتشغيل الكمبيوتر.
 3. انقر فوق  Places (الأماكن) ← Documents (المستندات).
 4. قم بإنشاء مجلد جديد وسمه BIOS.
 5. حدد مكان آخر ملف تحديث BIOS للكمبيوتر لديك على support.dell.com.
 6. انقر فوق **Download Now** (تنزيل الآن) لتنزيل الملف.
 7. إذا ظهر إطار **Export Compliance Disclaimer** (إخلاء المسؤولية عن التوافق للتصدير)، فانقر فوق **Yes, I Accept this Agreement** (نعم، أقبل هذه الاتفاقية).
 8. انقر فوق **Save this program to disk** (حفظ هذا البرنامج إلى القرص)، ثم انقر فوق **OK** (موافق).
 9. انقر فوق سهم للأسفل لعرض قائمة **Save In** (حفظ في) وحدد **Documents** (مستندات) ← **BIOS**. ثم انقر فوق **Save** (حفظ).
 10. انقر فوق **Close** (إغلاق) إذا ظهر إطار **Download Complete** (انتهاء التنزيل).
 11. افتح تطبيق سطر الأوامر الطرفي وقم بما يلي:
 - a. اكتب `sudo -s`
 - b. اكتب كلمة المرور الخاصة بك
 - c. اكتب `cd Documents`
 - d. اكتب `cd BIOS`
 - e. اكتب `./a90A00`تظهر المسلسلة... **flash start...** (بداية التحديث...).
- سيعاد تشغيل الكمبيوتر تلقائيًا بعد اكتمال تحديث BIOS.

بطاقة داخلية مزودة بتقنية Bluetooth® اللاسلكية

دليل الخدمة Dell™ Vostro™ A90

[إزالة البطاقة](#)

[إعادة تركيب البطاقة](#)

⚠ تنبيه: قبل العمل داخل جهاز الكمبيوتر، قم بقراءة معومات الأمان الواردة مع الكمبيوتر. للمزيد من المعلومات حول أفضل ممارسات الأمان، انظر الصفحة الرئيسية للتوافق التنظيمي على www.dell.com/regulatory_compliance.
⚠ إشعار: لتجنب تفرغ شحنة الكهراء الاستاتيكية، قم بتأريض نفسك عن طريق استخدام عصابة اليد المضادة للكهرباء الاستاتيكية أو لمس سطح معدني غير مغطى (مثل، الموصل على الجزء الخلفي من جهاز الكمبيوتر) بشكل دوري.

إذا قمت بطلب بطاقة مزودة بتقنية Bluetooth اللاسلكية مع الكمبيوتر الخاص بك، فسكون البطاقة مركبة بالفعل.

إزالة البطاقة

1. اتبع الإرشادات الواردة في [فصل البدء](#).
2. قم بإزالة غطاء الوحدة (انظر [إزالة غطاء الوحدة](#)).
3. قم بإزالة لوحة المفاتيح (انظر [إزالة لوحة المفاتيح](#)).
4. قم بإزالة مسند راحة اليد (انظر [إزالة مسند راحة اليد](#)).
5. قم بقلب مسند راحة اليد.
6. قم بترك المسامير المثبتين للبطاقة بمسند راحة اليد.
7. ارفع البطاقة خارج مسند راحة اليد.



1	مسار (2)	2	بطاقة داخلية مزودة بتقنية Bluetooth اللاسلكية
	كابل		

إعادة تركيب البطاقة

1. أدخل البطاقة في الفتحة وأعد تركيب المسامير.
2. قم بقلب مسند راحة اليد.
3. أعد تركيب مسند راحة اليد (انظر [إعادة تركيب مسند راحة اليد](#)).
4. أعد تركيب لوحة المفاتيح (انظر [إعادة تركيب لوحة المفاتيح](#)).

5. أعد تركيب غطاء الوحدة (انظر إعادة تركيب غطاء الوحدة).

6. أدخل البطارية في حاوية البطارية حتى يصدر صوت استقرارها في مكانها وانقع مزلاج تثبيت البطارية في اتجاه وضع القفل.

[رجوع إلى صفحة المحتويات](#)

الكاميرا

دليل الخدمة Dell™ Vostro™ A90

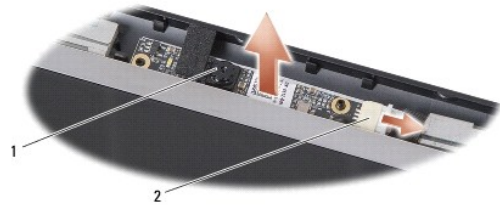
إزالة الكاميرا

إعادة تركيب الكاميرا

⚠ تنبيه: قبل العمل داخل جهاز الكمبيوتر، قم بقراءة معلومات الأمان الواردة مع الكمبيوتر. للمزيد من المعلومات حول أفضل ممارسات الأمان، انظر الصفحة الرئيسية للتوافق التنظيمي على www.dell.com/regulatory_compliance.
⚡ إشعار: لتجنب تفريغ شحنة الكهرياء الاستاتيكية، قم بتأريض نفسك عن طريق استخدام عصاية اليد المضادة للكهرباء الاستاتيكية أو لمس سطح معدني غير مطلي (مثل أحد الموصلات على الجزء الخلفي من جهاز الكمبيوتر) بشكل دوري.

إزالة الكاميرا

1. اتبع الإرشادات الواردة في [فصل البند](#).
2. قم بإزالة غطاء الوحدة (انظر [إزالة غطاء الوحدة](#)).
3. قم بإزالة لوحة المفاتيح (انظر [إزالة لوحة المفاتيح](#)).
4. قم بإزالة مسند راحة اليد (انظر [إزالة مسند راحة اليد](#)).
5. قم بإزالة مجموعة الشاشة (انظر [إزالة مجموعة الشاشة](#)).
6. قم بإزالة الحافة الأمامية للشاشة (انظر [إزالة الحافة الأمامية للشاشة](#)).
7. افصل كابل الكاميرا من الموصل.
8. قم بإزالة لوحة الكاميرا.



1	الكاميرا	2	موصل كابل الكاميرا
---	----------	---	--------------------

إعادة تركيب الكاميرا

1. قم بحلادة لوحة الكاميرا على ثقوب الفتحات وأعد تركيبها برفق.
2. أعد توصيل كابل الكاميرا بالموصل.
3. أعد تركيب حافة الشاشة (انظر [إعادة تركيب الحافة الأمامية للشاشة](#)).
4. أعد تركيب مجموعة الشاشة (انظر [إعادة تركيب مجموعة الشاشة](#)).
5. أعد تركيب مسند راحة اليد (انظر [إعادة تركيب مسند راحة اليد](#)).
6. أعد تركيب لوحة المفاتيح (انظر [إعادة تركيب لوحة المفاتيح](#)).
7. أعد تركيب غطاء الوحدة (انظر [إعادة تركيب غطاء الوحدة](#)).
8. أدخل البطارية في حاوية البطارية حتى يصدر صوت استقرارها في مكانها وانفج مزلاج تثبيت البطارية في اتجاه وضع القفل.

البطارية الخلية المصغرة

دليل الخدمة Dell™ Vostro™ A90

إزالة البطارية الخلية المصغرة

إعادة تركيب البطارية الخلية المصغرة

- ⚠ تنبيه: قبل العمل داخل جهاز الكمبيوتر، قم بقراءة معلومات الأمان الواردة مع الكمبيوتر. للمزيد من المعلومات حول أفضل ممارسات الأمان، انظر الصفحة الرئيسية للتوافق التنظيمي على www.dell.com/regulatory_compliance.
- ⚠ إشعار: لتجنب تعريض شحنة الكهرباء الاستاتيكية، قم بتأريض نفسك عن طريق استخدام عصاية اليد المضادة للكهرباء الاستاتيكية أو لمس سطح معدني غير مطلي (مثل، الموصل على الجزء الخلفي من جهاز الكمبيوتر) بشكل دوري.
- ⚠ إشعار: للمساعدة على تعادي تلف لوحة النظام، يجب أن تقوم بإزالة البطارية من حاوية البطارية قبل بدء العمل داخل الكمبيوتر.

إزالة البطارية الخلية المصغرة

1. اتبع الإرشادات الواردة في [قيل البدء](#).
2. قم بإزالة غطاء الوحدة (انظر [إزالة غطاء الوحدة](#)).
3. قم بإزالة لوحة المفاتيح (انظر [إزالة لوحة المفاتيح](#)).
4. قم بإزالة مسند راحة اليد (انظر [إزالة مسند راحة اليد](#)).
5. قم بإزالة مجموعة الشاشة (انظر [إزالة مجموعة الشاشة](#)).
6. قم بإزالة لوحة النظام (انظر [إزالة لوحة النظام](#)).
7. قم بقلب لوحة النظام.
8. افصل كابل البطارية الخلية المصغرة من موصل لوحة النظام.
9. قم بإزالة البطارية الخلية المصغرة.



1	البطارية الخلية المصغرة
2	موصل كابل البطارية الخلية المصغرة

إعادة تركيب البطارية الخلية المصغرة

1. أعد تركيب البطارية الخلية المصغرة.
2. قم بتوصيل كابل البطارية الخلية المصغرة بموصل لوحة النظام وثبت البطارية الخلية المصغرة في مكانها.
3. أعد تركيب لوحة النظام (انظر [إعادة تركيب لوحة النظام](#)).
4. أعد تركيب مجموعة الشاشة (انظر [إعادة تركيب مجموعة الشاشة](#)).
5. أعد تركيب مسند راحة اليد (انظر [إعادة تركيب مسند راحة اليد](#)).
6. أعد تركيب لوحة المفاتيح (انظر [إعادة تركيب لوحة المفاتيح](#)).

7. أعد تركيب غطاء الوحدة (انظر إعادة تركيب غطاء الوحدة).

8. أدخل البطارية الرئيسية في حاوية البطارية حتى يصدر صوت استقرارها في مكانها وادفع مزلاج تثبيت البطارية في اتجاه وضع القفل.

[رجوع إلى صفحة المحتويات](#)

الشاشة

دليل الخدمة Dell™ Vostro™ A90

[مجموعة الشاشة](#)

[الحافة الأمامية للشاشة](#)

[لوحة الشاشة](#)

[كابل لوحة الشاشة](#)

⚠ تنبيه: قبل العمل داخل جهاز الكمبيوتر، قم بقراءة معلومات الأمان الواردة مع الكمبيوتر. للمزيد من المعلومات حول أفضل ممارسات الأمان، انظر الصفحة الرئيسية للتوافق التنظيمي على www.dell.com/regulatory_compliance.

⬇ إشعار: لتجنب تبرع شحنة الكهرباء الاستاتيكية، قم بتأريض نفسك عن طريق استخدام عصا اليد المضادة للكهرباء الاستاتيكية أو لمس سطح معدني غير مطلي (مثل أحد الموصلات على الجزء الخلفي من جهاز الكمبيوتر) بشكل دوري.

⬇ إشعار: للمساعدة على تفادي تلف لوحة النظام، يجب أن تقوم بإزالة البطارية من حاوية البطارية قبل بدء العمل داخل الكمبيوتر.

مجموعة الشاشة

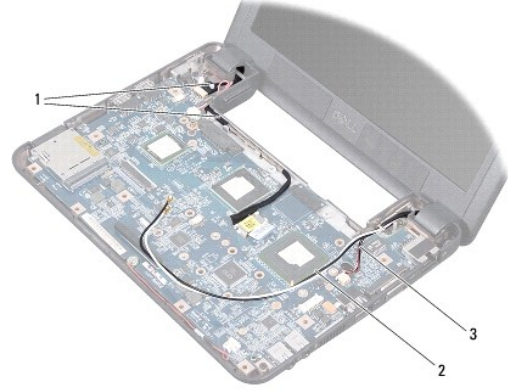
إزالة مجموعة الشاشة

1. اتبع الإرشادات الواردة في [قيل البدء](#).
2. قم بإزالة غطاء الوحدة (انظر [إزالة غطاء الوحدة](#)).
3. قم بإزالة لوحة المفاتيح (انظر [إزالة لوحة المفاتيح](#)).
4. قم بإزالة مسند راحة اليد (انظر [إزالة مسند راحة اليد](#)).
5. قم بقلب الكمبيوتر مع ملاحظة اتجاه الكابل، وقم بإزالة كابلات هوائي بطاقة Mini-Card من الموجهات الخاصة بها.
6. اسحب كابلات هوائي بطاقة Mini-Card عبر لوحة النظام كما هو موضح في الشكل.



1 كابلات هوائي بطاقة Mini-Card

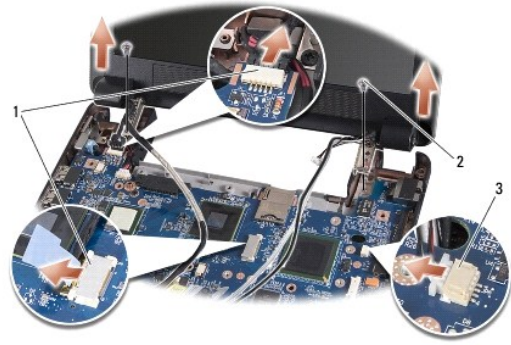
7. افصل كابلات الشاشة وكابل مكبر الصوت من الموصلات الخاصة بكل منها على لوحة النظام.
8. لاحظ اتجاه كابلات الشاشة وكابل مكبر الصوت وقم بإزالتها بحرص من الموجهات الخاصة بها كما هو موضح في الشكل.



1	كبلات الشاشة	2	كبلات هوائي بطاقة Mini-Card
3	كابل مكبر الصوت		

9. قم بترك المسامير من مفصلات مجموعة الشاشة.

01. قم بإزالة مجموعة الشاشة من قاعدة الكمبيوتر.



1	موصلات كبلات الشاشة	2	مسامير (2)
3	موصل كابل مكبر الصوت		

إعادة تركيب مجموعة الشاشة

1. قم بمحاذاة مفصلات الشاشة مع الفتحات الموجودة في قاعدة الكمبيوتر ثم قم بخفض الشاشة لتستقر في مكانها.
2. أعد تركيب مسامير مفصلات مجموعة الشاشة وأربطها.
3. قم بتوجيه كبلات الشاشة وكابل مكبر الصوت بحرص في الموجهات الخاصة بها وقم بتوصيلها في الموصلات الخاصة بكل منها على لوحة النظام.
4. أدخل كبلات هوائي بطاقة Mini-Card بحرص عبر لوحة النظام وفي الموجهات الخاصة بها.
5. أعد تركيب مسند راحة اليد (انظر إعادة تركيب مسند راحة اليد).
6. أعد تركيب لوحة المفاتيح (انظر إعادة تركيب لوحة المفاتيح).
7. أعد تركيب غطاء الوحدة (انظر إعادة تركيب غطاء الوحدة).
8. أدخل البطارية في حاوية البطارية حتى يصدر صوت استقرارها في مكانها وانزع مزلاج تثبيت البطارية في اتجاه وضع القفل.

الحافة الأمامية للشاشة

إزالة الحافة الأمامية للشاشة

⬅️ **إشعار:** الحافة الأمامية للشاشة ضعيفة للغاية، كن حذرا عند إزالتها لمنع إتلاف الحافة الأمامية.

1. اتبع الإرشادات الواردة في [إزالة مجموعة الشاشة](#).
2. باستخدام أطراف أصابعك قم برفع الحافة الداخلية الخاصة بالحافة الأمامية للشاشة بحرص.
3. قم بإزالة الحافة الأمامية للشاشة.



1	لوحة الشاشة	2	الحافة الأمامية للشاشة
---	-------------	---	------------------------

إعادة تركيب الحافة الأمامية للشاشة

1. قم بإعادة محاذاة الحافة الأمامية للشاشة فوق لوحة الشاشة وأدخلها في مكانها برفق.
2. اتبع الإرشادات الواردة في [إعادة تركيب مجموعة الشاشة](#).

لوحة الشاشة

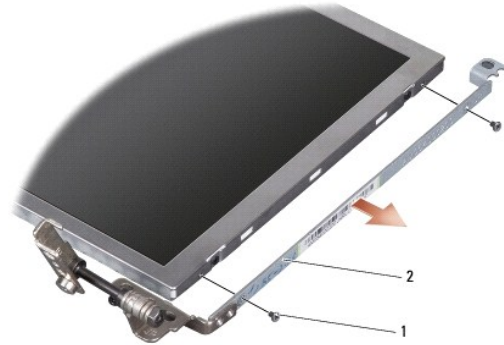
إزالة لوحة الشاشة

1. اتبع الإرشادات في [إزالة مجموعة الشاشة](#).
2. قم بإزالة الحافة الأمامية للشاشة (انظر [إزالة الحافة الأمامية للشاشة](#)).
3. قم بإزالة الكاميرا (انظر [إزالة الكاميرا](#)).
4. قم بترك المسامير الأربعة التي تثبت مجموعة لوحة الشاشة في غطاء الشاشة.
5. قم بإزالة مجموعة لوحة الشاشة.



1	غطاء الشاشة	2	مسمار (6)
3	لوحة الشاشة		

6. قم بإزالة المسمارين الستة (ثلاثة على كل جانب) التي تثبت دعامة لوحة الشاشة على لوحة الشاشة.



1	مسمار (4 إجمالي، 2 على كل جانب)	2	دعامة لوحة الشاشة (1 يسار، 1 يمين)
---	---------------------------------	---	------------------------------------

إعادة تركيب لوحة الشاشة

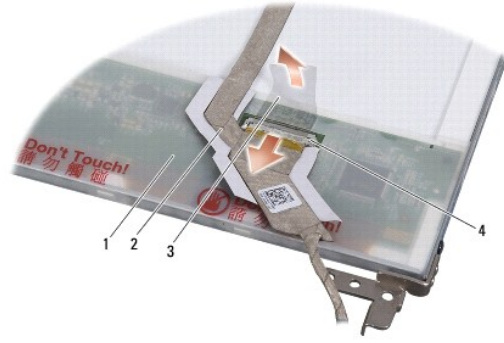
1. قم بتوصيل دعامة الشاشة بلوحة الشاشة عن طريق إعادة تركيب المسمارين الأربعة (مسمارين على كل جانب من جانبي لوحة الشاشة).
2. قم بمحاذاة لوحة مجموعة الشاشة مع غطاء الشاشة وأعد تركيب المسمارين الستة.
3. أعد تركيب الكاميرا (انظر [إعادة تركيب الكاميرا](#)).
4. أعد تركيب حافة الشاشة (انظر [إعادة تركيب الحافة الأمامية للشاشة](#)).
5. اتبع الإرشادات الواردة في [إعادة تركيب مجموعة الشاشة](#).

كابل لوحة الشاشة

إزالة كابل لوحة الشاشة

ملاحظة: قد تختلف كابلات وموصلات لوحة الشاشة حسب لوحة الشاشة التي طلبتها.

1. اتبع الإرشادات الواردة في [إزالة مجموعة الشاشة](#).
2. قم بإزالة الحافة الأمامية للشاشة (انظر [إزالة الحافة الأمامية للشاشة](#)).
3. قم بإزالة الكاميرا (انظر [إزالة الكاميرا](#)).
4. قم بإزالة لوحة الشاشة (انظر [إزالة لوحة الشاشة](#)).
5. قم بقلب لوحة الشاشة ووضعها على سطح نظيف.
6. ارفع الشريط الموصل الذي يثبت الكابل المطوي بموصل لوحة الشاشة، ثم افصل الكابل المطوي.



1	الجانب الخلفي للوحة الشاشة	2	الكابل المطوي
3	الشريط الموصل	4	موصل لوحة الشاشة

إعادة تركيب كابل لوحة الشاشة

1. قم بتوصيل الكابل المطوي بموصل لوحة الشاشة وثبته بالشريط الموصل.
2. أعد تركيب لوحة الشاشة (انظر [إعادة تركيب لوحة الشاشة](#)).
3. أعد تركيب الكاميرا (انظر [إعادة تركيب الكاميرا](#)).
4. أعد تركيب حافة الشاشة (انظر [إعادة تركيب الحافة الأمامية للشاشة](#)).
5. اتبع الإرشادات الواردة في [إعادة تركيب مجموعة الشاشة](#).

[رجوع إلى صفحة المحتويات](#)

[رجوع إلى صفحة المحتويات](#)

لوحة المفاتيح

دليل الخدمة Dell™ Vostro™ A90

إزالة لوحة المفاتيح

إعادة تركيب لوحة المفاتيح

للمزيد من المعلومات حول لوحة المفاتيح، انظر [Dell Technology](#).

- ⚠ تنبيه: قبل العمل داخل جهاز الكمبيوتر، قم بقراءة معلومات الأمان الواردة مع الكمبيوتر. للمزيد من المعلومات حول أفضل ممارسات الأمان، انظر الصفحة الرئيسية للتوافق التنظيمي على www.dell.com/regulatory_compliance.
- ⏪ إشعار: لتجنب ترعق شحنة الكهرياء الاستاتيكية، قم بتأريض نفسك عن طريق استخدام عصابة اليد المضادة للكهرباء الاستاتيكية أو لمس سطح معدني غير مطلي (مثل أحد الموصلات على الجزء الخلفي من جهاز الكمبيوتر) بشكل دوري.
- ⏪ إشعار: للمساعدة على تفادي تلف لوحة النظام، يجب أن تقوم بإزالة البطارية من حاوية البطارية قبل بدء العمل داخل الكمبيوتر.

إزالة لوحة المفاتيح

1. اتبع الإرشادات الواردة في [فصل البدء](#).
2. قم بقلب الكمبيوتر.
- ⏪ إشعار: أغطية المفاتيح الموجودة في لوحة المفاتيح سهلة الكسر، ويمكن نفلها بسهولة، ويتم استهلاكها بمرور الوقت وبالتالي يلزم استبدالها. تعامل بحرص أثناء إزالة لوحة المفاتيح وحملها.
- ⏪ إشعار: أغطية المفاتيح الموجودة في لوحة المفاتيح سهلة الكسر، ويمكن نفلها بسهولة، ويتم استهلاكها بمرور الوقت وبالتالي يلزم استبدالها. تعامل بحرص أثناء إزالة لوحة المفاتيح وحملها.
3. قم بفك المسامير من قاعدة الكمبيوتر.




4. قم بإعادة قلب الكمبيوتر إلى وضعه الطبيعي وافتح الشاشة.
5. ارفع لوحة المفاتيح بحرص واسكها للوصول إلى موصل لوحة المفاتيح.
- ⏪ إشعار: السنة التثبيت التي تثبت كابل لوحة المفاتيح بلوحة النظام ضعيفة. لتفادي تعرض السنة التثبيت للتلف، لا تدفعها لأقصى حد.
6. ادفع السنة التثبيت التي تثبت كابل لوحة المفاتيح بلوحة النظام للخارج وقم بإزالة لوحة المفاتيح.



1	لوحة المفاتيح	2	لسان لوحة المفاتيح (3)
3	كابل لوحة المفاتيح	4	لسان التثبيت (2)

إعادة تركيب لوحة المفاتيح

1. أدخل موصل كابل لوحة المفاتيح في الفتحة وأدفع السنة التثبيت لتثبيت كابل لوحة المفاتيح بلوحة النظام.

2. قم بمحاذاة الألسنة الموجودة على لوحة المفاتيح مع الجانب النطلي من مسند راحة اليد وضعها في مكانها.
3. قم بإغلاق الشاشة وقلب الكمبيوتر.
4. أعد تركيب المسمارين في قاعدة الكمبيوتر.
5. أدخل البطارية في حاوية البطارية حتى يصدر صوت استقرارها في مكانها وادفع مزلاج تثبيت البطارية إلى وضع القفل.

[رجوع إلى صفحة المحتويات](#)

[رجوع إلى صفحة المحتويات](#)

وحدة الذاكرة

دليل الخدمة Dell™ Vostro™ A90

[إزالة وحدة الذاكرة](#)

[إعادة تركيب وحدة الذاكرة](#)

⚠ تنبيه: قبل العمل داخل جهاز الكمبيوتر، قم بقراءة معلومات الأمان الواردة مع الكمبيوتر. للمزيد من المعلومات حول أفضل ممارسات الأمان، انظر الصفحة الرئيسية للتوافق التنظيمي على www.dell.com/regulatory_compliance.

يمكنك زيادة سعة الذاكرة بالكمبيوتر الخاص بك عن طريق استبدال وحدة الذاكرة الحالية الموجودة على لوحة النظام بأخرى أعلى. انظر "المواصفات الأساسية" في [Dell Support](#) للحصول على معلومات حول الذاكرة التي يدعمها الكمبيوتر لديك. لا تثبت إلا وحدات الذاكرة المخصصة للاستخدام مع هذا الكمبيوتر.

📌 ملاحظة: يشمل ضمان الكمبيوتر وحدات الذاكرة المشتراة من Dell.

يشتمل الكمبيوتر على مقبس من النوع SODIMM يمكن للمستخدم الوصول إليه، ويمكن الوصول إليه من الجانب السفلي للكمبيوتر.

إزالة وحدة الذاكرة

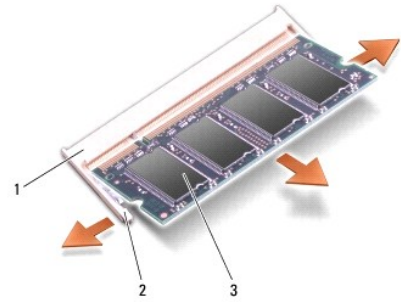
⚠ إشعار: لتجنب تفريغ شحنة الكهرباء الاستاتيكية، قم بتأريض نفسك عن طريق استخدام عصاية اليد المضادة للكهرباء الاستاتيكية أو لمس سطح معدني غير مطلي (مثل أحد الموصلات على الجزء الخلفي من جهاز الكمبيوتر) بشكل دوري.

توجد وحدة الذاكرة في الجانب السفلي من الكمبيوتر.

1. اتبع الإرشادات الواردة في [قيل البدء](#).

2. قم بإزالة غطاء الوحدة (انظر [إزالة غطاء الوحدة](#)).

⚠ إشعار: يرجى عدم استخدام أدوات لفصل مشابك تثبيت وحدة الذاكرة، تقادياً لإتلاف موصل وحدة الذاكرة.



1	موصل وحدة الذاكرة	2	مشبك تثبيت (2)
3	وحدة الذاكرة		

3. أفصل مشابك التثبيت برفق باستخدام أطراف أصابعك على كل طرف من أطراف موصل وحدة الذاكرة حتى خروج الوحدة.

4. قم بفصل الوحدة من الموصل.

إعادة تركيب وحدة الذاكرة

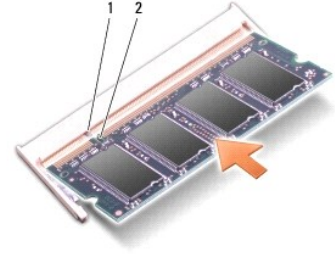
⚠ إشعار: لتجنب تفريغ شحنة الكهرباء الاستاتيكية، قم بتأريض نفسك عن طريق استخدام عصاية اليد المضادة للكهرباء الاستاتيكية أو لمس سطح معدني غير مطلي (مثل أحد الموصلات على الجزء الخلفي من جهاز الكمبيوتر) بشكل دوري.

1. اتبع الإرشادات الواردة في [قيل البدء](#).

2. قم بمحاذاة الشق الموجود في موصل حافة وحدة الذاكرة مع اللسان الموجود في فتحة موصل وحدة الذاكرة.

3. ادفع وحدة الذاكرة ببطء في الفتحة بزاوية 45 درجة، ثم أدر وحدة الذاكرة للأسفل حتى سماع صوتها تستقر في موضعها. إذا لم تسمع صوت استقرار وحدة الذاكرة في موضعها، فقم بإزالتها وإعادة تثبيتها.

ملاحظة: قد لا يعمل الكمبيوتر بشكل ملائم إذا لم يتم تركيب وحدة الذاكرة بشكل صحيح. لا توجد رسائل خطأ تشير إلى هذا الخلل.



1	اللسان	2	الثقب
---	--------	---	-------

إشعار: إذا كان من الصعب غلق الغطاء، قم بإزالة الوحدة وإعادة تركيبها مرة أخرى. قد يؤدي إغلاق الغطاء بالقوة إلى إتلاف الكمبيوتر.

4. أعد تركيب غطاء الوحدة (انظر [إعادة تركيب غطاء الوحدة](#)).

5. أدخل البطارية في حاوية البطارية حتى يصدر صوت استقرارها في مكانها وادفع مزلاج تثبيت البطارية إلى وضع القفل.

6. قم بتشغيل الكمبيوتر.

أثناء قيام الكمبيوتر بالتهيئة، يكتشف الذاكرة الإضافية ويقوم تلقائيًا بتحديث معلومات تهيئة النظام.

للتأكد من حجم الذاكرة التي تم تثبيتها في الكمبيوتر:

Windows® XP

انقر بزر الماوس الأيمن فوق رمز **My Computer** (جهاز الكمبيوتر) على سطح المكتب لديك، ثم انقر فوق **Properties** (خصائص) ← **General** (عام).

Ubuntu®

انقر فوق  **System** (النظام) ← **Administration** (الإدارة) ← **System Monitor** (مراقب النظام).

[رجوع إلى صفحة المحتويات](#)

الميكروفون

دليل الخدمة Dell™ Vostro™ A90

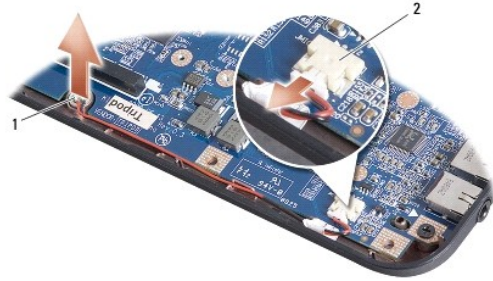
[إزالة الميكروفون](#)

[إعادة تركيب الميكروفون](#)

- ⚠ تنبيه: قبل العمل داخل جهاز الكمبيوتر، قم بقراءة معلومات الأمان الواردة مع الكمبيوتر. للمزيد من المعلومات حول أفضل ممارسات الأمان، انظر الصفحة الرئيسية للتوافق التنظيمي على www.dell.com/regulatory_compliance.
- ⬅ إشعار: لتجنب تفريغ شحنة الكهراء الاستاتيكية، قم بتأريض نفسك عن طريق استخدام عصاية اليد المضادة للكهرباء الاستاتيكية أو لمس سطح معدني غير مطلي (مثل، الموصل على الجزء الخلفي من جهاز الكمبيوتر) بشكل دوري.
- ⬅ إشعار: للمساعدة على تفادي تلف لوحة النظام، يجب أن تقوم بإزالة البطارية من حاوية البطارية قبل بدء العمل داخل الكمبيوتر.

إزالة الميكروفون

1. اتبع الإرشادات الواردة في [قيل البدء](#).
2. قم بإزالة غطاء الوحدة (انظر [إزالة غطاء الوحدة](#)).
3. قم بإزالة لوحة المفاتيح (انظر [إزالة لوحة المفاتيح](#)).
4. قم بإزالة مسند راحة اليد (انظر [إزالة مسند راحة اليد](#)).
5. قم بفصل كابل الميكروفون من لوحة النظام.
6. قم بإزالة الميكروفون من قاعدة الكمبيوتر.



1	الميكروفون	2	موصل كابل الميكروفون
---	------------	---	----------------------

إعادة تركيب الميكروفون

1. أدخل الميكروفون في الفتحة وتم توصيل كابل الميكروفون بالموصل الموجود على لوحة النظام.
2. أعد تركيب مسند راحة اليد (انظر [إعادة تركيب مسند راحة اليد](#)).
3. أعد تركيب لوحة المفاتيح (انظر [إعادة تركيب لوحة المفاتيح](#)).
4. أعد تركيب غطاء الوحدة (انظر [إعادة تركيب غطاء الوحدة](#)).
5. أدخل البطارية في حاوية البطارية حتى يصدر صوت استقرارها في مكانها وانفع مزلاج تثبيت البطارية في اتجاه وضع القفل.

بطاقة Mini-Card اللاسلكية

Dell™ Vostro™ A90 دليل الخدمة

[إزالة بطاقة Mini-Card](#)

[إعادة تركيب بطاقة Mini-Card](#)

تنبيه: قبل العمل داخل جهاز الكمبيوتر، قم بقراءة معلومات الأمان الواردة مع الكمبيوتر. للمزيد من المعلومات حول أفضل ممارسات الأمان، انظر الصفحة الرئيسية للتوافق التنظيمي على www.dell.com/regulatory_compliance.

إشعار: للمساعدة على تفادي تلف لوحة النظام، يجب أن تقوم بإزالة البطارية من حاوية البطارية قبل بدء العمل داخل الكمبيوتر.

ملاحظة: لا تتضمن Dell توافيق بطاقات Mini-Card، ولا تقدم الدعم فيما يتعلق بها إذا كانت من مصادر أخرى غير Dell.

إذا قمت بطلب بطاقة Mini-Card لاسلكية مع الكمبيوتر، فسكون البطاقة مركبة بالفعل.

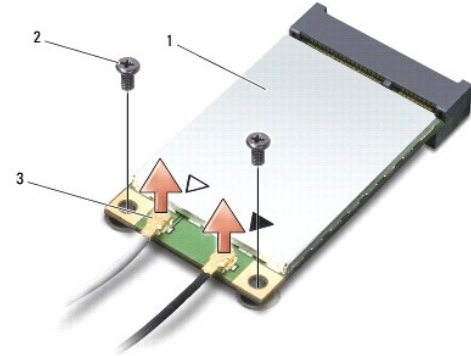
يدعم الكمبيوتر الخاص بك فتحة بطاقة Mini-Card واحدة فقط للشبكة الاتصال المحلية اللاسلكية (WLAN).

ملاحظة: بناء على تكوين الكمبيوتر الذي تم بيعه، قد لا تتضمن فتحات Mini-Card بطاقات Mini-Card مثبتة فيها.

إزالة بطاقة Mini-Card

1. اتبع الإرشادات الواردة في [فصل البدء](#).

2. قم بإزالة غطاء الوحدة (انظر [إزالة غطاء الوحدة](#)).

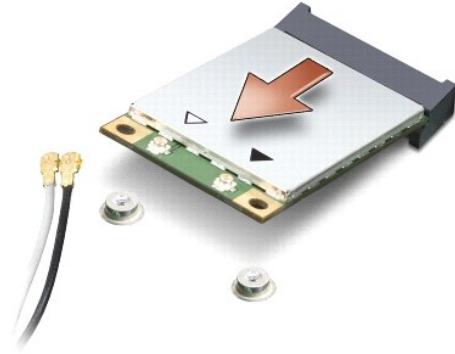


1	بطاقة Mini-Card	2	مسمار تثبيت (2)
3	موصلات كابل الهوائي (2)		

3. قم بفصل كابلات الهوائي من بطاقة Mini-Card.

4. قم بتحرير بطاقة Mini-Card عن طريق إزالة مسمار التثبيت.

5. قم بإخراج بطاقة Mini-Card من الموصل على لوحة النظام.



إشعار: عندما لا تكون بطاقة Mini-Card داخل الكمبيوتر، قم بتخزينها في غلاف واقى عازل للكهرباء الاستاتيكية. انظر المعلومات عن الحماية من تفريغ شحنة الكهرباء الاستاتيكية في معلومات الأمان الواردة مع الكمبيوتر.

إعادة تركيب بطاقة Mini-Card

إشعار: الموصلات مؤمنة لضمان إدخالها بشكل صحيح. إذا شعرت بمقاومة، فقم بفحص الموصلات الموجودة على البطاقة ولوحة النظام ثم قم بإعادة محاذاة البطاقة.

إشعار: لتفادي تلف بطاقة Mini-Card، لا تقم مطلقاً بوضع الكابلات أسفل البطاقة.

1. اتبع الإرشادات الواردة في [فصل البدء](#).
2. أخرج بطاقة Mini-Card الجديدة من غلافها.
3. اضغط بشكل ثابت ومنظم لدفع البطاقة وإدخالها في موضعها. إذا استخدمت القوة المفرطة، فقد تلحق الضرر بالموصل.
4. قم بإدخال بطاقة Mini-Card في الموصل المناسب بلوحة النظام بزاوية قدرها 45 درجة.
5. اضغط على الطرف الأخر من بطاقة Mini-Card لأسفل داخل الفتحة على لوحة النظام وأعد تركيب مسماري التثبيت.
6. قم بتوصيل كابلات الهوائي المناسبة ببطاقة Mini-Card التي تقوم بتثبيتها. يوفر الجدول التالي نظام ألوان كابل الهوائي لبطاقة Mini-Card التي يدعمها الكمبيوتر.

نظام ألوان كابل الهوائي	الموصلات الموجودة على بطاقة Mini-Card (كابلات للهوائي) WLAN (كابلات للهوائي)
أبيض	شبكة WLAN الرئيسية (المثلث الأبيض)
أسود	شبكة WLAN المساعدة (المثلث الأسود)

6. قم بتأمين كابلات الهوائي غير المستخدمة في الحلية الواقية المصنوعة من الميلاز.
7. أعد تركيب غطاء الوحدة (انظر [إعادة تركيب غطاء الوحدة](#)).
8. أدخل البطارية في حاوية البطارية حتى يصدر صوت استقرارها في مكانها وانفع مزلاج تثبيت البطارية إلى وضع القفل.
9. قم بتثبيت برامج التشغيل والأدوات المساعدة للكمبيوتر، كما يلزم. للمزيد من المعلومات، انظر [Dell Technology](#).

ملاحظة: إذا كنت تقوم بتركيب بطاقة Mini-Card من مصدر آخر غير Dell، فيجب عليك تثبيت برامج التشغيل والأدوات المساعدة المناسبة. للمزيد من المعلومات، انظر [Dell Technology](#).

[رجوع إلى صفحة المحتويات](#)

مسند راحة اليد

دليل الخدمة Dell™ Vostro™ A90

[إزالة مسند راحة اليد](#)

[إعادة تركيب مسند راحة اليد](#)

إزالة مسند راحة اليد

⚠ تنبيه: قبل العمل داخل جهاز الكمبيوتر، قم بقراءة معلومات الأمان الواردة مع الكمبيوتر. للمزيد من المعلومات حول أفضل ممارسات الأمان، انظر الصفحة الرئيسية للتوافق التنظيمي على www.dell.com/regulatory_compliance.
⚡ إشعار: لتجنب تفريغ شحنة الكهرياء الاستاتيكية، قم بتأريض نفسك عن طريق استخدام عصابة اليد المضادة للكهرباء الاستاتيكية أو لمس سطح معدني غير مطلي على الكمبيوتر (مثل اللوحة الخلفية) بشكل دوري.

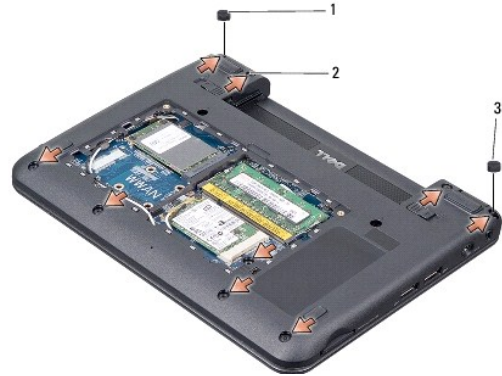
1. اتبع الإرشادات الواردة في [قبل البدء](#).

2. قم بإزالة غطاء الوحدة (انظر [إزالة غطاء الوحدة](#)).

3. قم بإزالة لوحة المفاتيح (انظر [إزالة لوحة المفاتيح](#)).

4. اقلب الكمبيوتر وقم بإزالة القائمين المطاطين الأيمن والأيسر.

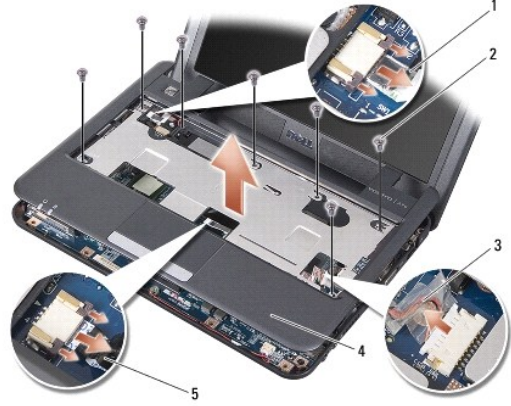
5. قم بترك المسامير التسعة من قاعدة الكمبيوتر.



1	القائم المطاطي الأيسر	2	مسمار (9)
3	القائم المطاطي الأيمن		

6. قم بقلب الكمبيوتر وإزالة المسامير السبعة من الجزء العلوي من مسند راحة اليد.

7. افصل كابل بطاقة Bluetooth وكابل لوحة اللمس وكابل زر الطاقة من الموصلات الخاصة بكل منها على لوحة النظام.



1	كابل زر الطاقة	2	مسمار (7)
3	كابل بطاقة Bluetooth	4	مسند راحة اليد
5	كابل لوحة اللمس		

إشعار: فصل مسند راحة اليد عن قاعدة الكمبيوتر بحرص لتجنب تعرض مسند راحة اليد للتلف.

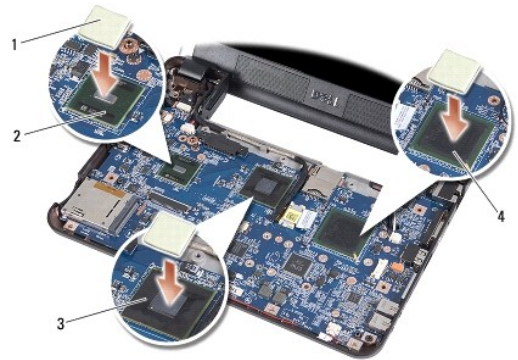
8. بداية من الجزء الأوسط الخلفي من مسند راحة اليد، استخدم أصابعك لتحرير مسند راحة اليد من قاعدة الكمبيوتر برفق عن طريق رفع الجزء الداخلي من مسند راحة اليد أثناء سحبه للخارج.

ملاحظة: من الممكن أن تلتصق الوسائد الحرارية بالجانب السفلي من مسند راحة اليد. قم بإزالة الوسائد الحرارية من الجانب السفلي لمسند راحة اليد.

9. قم بإزالة الوسائد الحرارية من المعالج ومنطقتي North Bridge (الجسر الشمالي) و South Bridge (الجسر الجنوبي).

إعادة تركيب مسند راحة اليد

1. قم بإزالة ورق الطرد المركزي بالوسائد الحرارية الوارد مع مسند راحة اليد الجديد والصقه على المعالج ومنطقتي North Bridge (الجسر الشمالي) و South Bridge (الجسر الجنوبي).



1	الوسادة الحرارية (3)	2	الجسر الجنوبي
3	الجسر الشمالي	4	المعالج

2. قم بمحاذاة ألسنة مسند راحة اليد مع قاعدة الكمبيوتر.

3. أدخل مسند راحة اليد في مكانه برفق.

4. قم بتوصيل كابل بطاقة Bluetooth وكابل لوحة اللمس وكابل زر الطاقة في الموصلات الخاصة بكل منها على لوحة النظام.

5. أعد تركيب المسامير السبعة الموجودة في الجزء العلوي من مسند راحة اليد.

6. قم بقلب الكمبيوتر وأعد تركيب المسامير التسمية الموجودة في قاعدة الكمبيوتر.
7. أعد تركيب القنمين المطلطين الأيمن والأيسر.
8. أعد تركيب لوحة المفاتيح (انظر [إعادة تركيب لوحة المفاتيح](#)).
9. أعد تركيب غطاء الوحدة (انظر [إعادة تركيب غطاء الوحدة](#)).
01. أدخل البطارية في حاوية البطارية حتى يصدر صوت استقرارها في مكانها وانزع مزلاج تثبيت البطارية في اتجاه وضع القفل.

[رجوع إلى صفحة المحتويات](#)

لوحة زر الطاقة

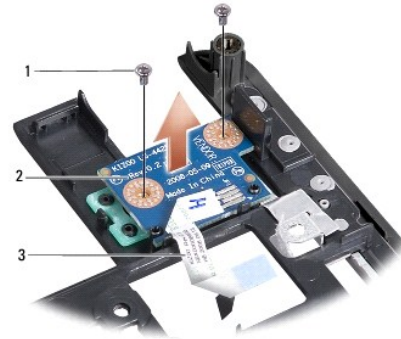
دليل الخدمة Dell™ Vostro™ A90

- إزالة لوحة زر الطاقة
- إعادة تركيب لوحة زر الطاقة

⚠ تنبيه: قبل العمل داخل جهاز الكمبيوتر، قم بقراءة معلومات الأمان الواردة مع الكمبيوتر. للمزيد من المعلومات حول أفضل ممارسات الأمان، انظر الصفحة الرئيسية للتوافق التنظيمي على www.dell.com/regulatory_compliance.
⚡ شعاع: لتجنب تعريض شحنة الكهرباء الاستاتيكية، قم بتأريض نفسك عن طريق استخدام عصاية اليد المضادة للكهرباء الاستاتيكية أو لمس سطح معدني غير مطلي (مثل، الموصل على الجزء الخلفي من جهاز الكمبيوتر) بشكل دوري.

إزالة لوحة زر الطاقة

1. اتبع الإرشادات الواردة في [فصل البدء](#).
2. قم بإزالة غطاء الوحدة (انظر [إزالة غطاء الوحدة](#)).
3. قم بإزالة لوحة المفاتيح (انظر [إزالة لوحة المفاتيح](#)).
4. قم بإزالة مسند راحة اليد (انظر [إزالة مسند راحة اليد](#)).
5. قم بقلب مسند راحة اليد.
6. قم بترك المسامير المشتين للوحة زر الطاقة بمسند راحة اليد.
7. ارفع لوحة زر الطاقة من مسند راحة اليد.



1	مسمار (2)	2	لوحة زر الطاقة
3	كابل زر الطاقة		

إعادة تركيب لوحة زر الطاقة

1. أدخل لوحة زر الطاقة في الفتحة واربط المسامير.
2. قم بقلب مسند راحة اليد.
3. أعد تركيب مسند راحة اليد (انظر [إعادة تركيب مسند راحة اليد](#)).
4. أعد تركيب لوحة المفاتيح (انظر [إعادة تركيب لوحة المفاتيح](#)).
5. أعد تركيب غطاء الوحدة (انظر [إعادة تركيب غطاء الوحدة](#)).

6. أدخل البطارية في حاوية البطارية حتى يصدر صوت استقرارها في مكانها وادفع مزلاج تثبيت البطارية في اتجاه وضع القفل.

[رجوع إلى صفحة المحتويات](#)

مكبر الصوت

دليل الخدمة Dell™ Vostro™ A90

- [إزالة مكبر الصوت](#)
- [إعادة تركيب مكبر الصوت](#)

⚠ تنبيه: قبل العمل داخل جهاز الكمبيوتر، قم بقراءة معلومات الأمان الواردة مع الكمبيوتر. للمزيد من المعلومات حول أفضل ممارسات الأمان، انظر الصفحة الرئيسية للتوافق التنظيمي على www.dell.com/regulatory_compliance.
⚠ إشعار: لتجنب تفريغ شحنة الكهرياء الاستاتيكية، قم بتأريض نفسك عن طريق استخدام عصاية اليد المضادة للكهرباء الاستاتيكية أو لمس سطح معدني غير مطلي على الكمبيوتر (مثل اللوحة الخلفية) بشكل دوري.

إزالة مكبر الصوت

1. اتبع الإرشادات الواردة في [فصل البدء](#).
2. قم بإزالة غطاء الوحدة (انظر [إزالة غطاء الوحدة](#)).
3. قم بإزالة لوحة المفاتيح (انظر [إزالة لوحة المفاتيح](#)).
4. قم بإزالة مسند راحة اليد (انظر [إزالة مسند راحة اليد](#)).
5. قم بإزالة مجموعة الشاشة (انظر [إزالة مجموعة الشاشة](#)).
6. قم بإزالة الحافة الأمامية للشاشة (انظر [إزالة الحافة الأمامية للشاشة](#)).
7. وإذا لزم الأمر، قم بإزالة مسامري الزاوية الموجودين في لوحة LCD لتحرير كبل مكبر الصوت.
8. قم بلك المسامير الثلاثة لمكبر الصوت من قاعدة الشاشة.
9. لاحظ اتجاه كابل مكبر الصوت.
01. قم بإزالة مكبرات الصوت.



1	مسمار (3)	2	كابل مكبر الصوت
---	-----------	---	-----------------

إعادة تركيب مكبر الصوت

1. أعد تركيب مكبرات الصوت والكابلات الخاصة بها.
2. أعد تركيب المسامير الثلاثة التي تثبت مكبرات الصوت بقاعدة الشاشة.
3. أعد وضع كبل مكبر الصوت في مسار التوجيه الخاص به.
4. وفي حالة إزالتها، أعد وضع مسامري الزاوية الموجودين في لوحة LCD لتثبيت كبل مكبر الصوت.
5. أعد تركيب حافة الشاشة (انظر [إعادة تركيب الحافة الأمامية للشاشة](#)).

6. أعد تركيب مجموعة الشائنة (انظر إعادة تركيب مجموعة الشائنة).

7. أعد تركيب مسند راحة اليد (انظر إعادة تركيب مسند راحة اليد).

8. أعد تركيب لوحة المفاتيح (انظر إعادة تركيب لوحة المفاتيح).

9. أعد تركيب غطاء الوحدة (انظر إعادة تركيب غطاء الوحدة).

01. أدخل البطارية في حاوية البطارية حتى يصدر صوت استقرارها في مكانها وانزع مزلاج تثبيت البطارية في اتجاه وضع القفل.

[رجوع إلى صفحة المحتويات](#)

محرك القرص الثابت

دليل الخدمة Dell™ Vostro™ A90

[إزالة محرك القرص الثابت](#)

[إعادة تركيب محرك القرص الثابت](#)

تنبيه: قبل العمل داخل جهاز الكمبيوتر، قم بقراءة معلومات الأمان الواردة مع الكمبيوتر. للمزيد من المعلومات حول أفضل ممارسات الأمان، انظر الصفحة الرئيسية للتوافق التنظيمي على www.dell.com/regulatory_compliance.

تنبيه: إذا قمت بإزالة محرك القرص الثابت من الكمبيوتر ومحرك القرص ساخن، **لا** تم إزالة محرك القرص الثابت عندما يكون الكمبيوتر قيد التشغيل أو في الوضع Sleep (سكون).

إشعار: لتفادي فقد البيانات قم بإيقاف تشغيل الكمبيوتر (انظر [إيقاف تشغيل الكمبيوتر](#)) قبل إزالة محرك القرص الثابت. لا تتم بإزالة محرك القرص الثابت عندما يكون الكمبيوتر قيد التشغيل أو في الوضع Sleep (سكون).

إشعار: محركات الأقراص الثابتة ضعيفة للغاية. كن حذراً عند التعامل مع محرك القرص الثابت.

ملاحظة: لا تضمن Dell توافق محركات الأقراص الثابتة، ولا تقدم الدعم لها إذا كانت من مصادر أخرى غير Dell.

ملاحظة: إذا كنت تقوم بتثبيت محرك قرص ثابت من مصدر آخر غير Dell، فأنت بحاجة إلى تثبيت نظام تشغيل وبرامج تشغيل وأدوات مساعدة على محرك القرص الثابت الجديد (انظر المواضيع ذات الصلة في [مركز المساعدة](#) لديك).

إزالة محرك القرص الثابت

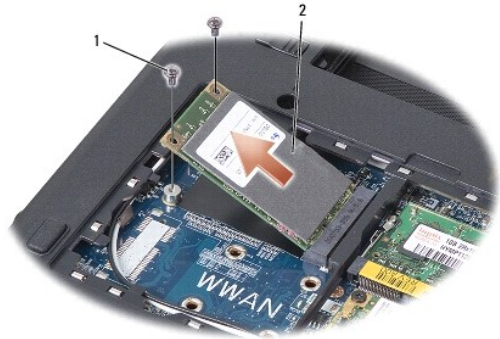
1. اتبع الإرشادات الواردة في [قبل البدء](#).

2. قم بإزالة غطاء الوحدة (انظر [إزالة غطاء الوحدة](#)).

إشعار: عند عدم وجود محرك القرص الثابت في الكمبيوتر، قم بتخزينه في غلاف واقى عازل للكهرباء الاستاتيكية (انظر "الحماية من توفيق شحنة الكهرباء الاستاتيكية" في إرشادات الأمان الواردة مع الكمبيوتر).

3. قم بترك المسامير المثبتين لمحرك القرص الثابت.

4. قم برفع محرك القرص الثابت خارج موصل لوحة النظام الخاص به.



1	مسامير (2)	2	محرك القرص الثابت
---	------------	---	-------------------

إعادة تركيب محرك القرص الثابت

1. أخرج محرك القرص الجديد من عبوته.

2. أدخل محرك القرص الثابت في الفتحة بزاوية ميل قدرها 45 درجة.

3. اضغط على محرك القرص الثابت لأسفل وأعد تركيب المسامير المثبتين له.

4. أعد تركيب غطاء الوحدة (انظر [إعادة تركيب غطاء الوحدة](#)).

5. أدخل البطارية في حاوية البطارية حتى يصدر صوت استقرارها في مكانها وادفع مزلاج تثبيت البطارية في اتجاه القفل.

⦿ **إشعار:** قبل تشغيل الكمبيوتر، أعد تركيب كل المسامير وتأكد من عدم وجود مسامير مفكوكة داخل الكمبيوتر. قد يؤدي عدم القيام بذلك إلى إتلاف الكمبيوتر.

6. قم بتثبيت نظام التشغيل للكمبيوتر، حسبما يلزم (انظر "استعادة نظام التشغيل" في [Ubuntu Desktop Recovery](#)).

7. قم بتثبيت برامج التشغيل والأدوات المساعدة الخاصة بالكمبيوتر، حسبما يلزم (انظر "إعادة تثبيت برامج التشغيل والأدوات المساعدة" في [Ubuntu](#)).

[رجوع إلى صفحة المحتويات](#)

لوحة النظام

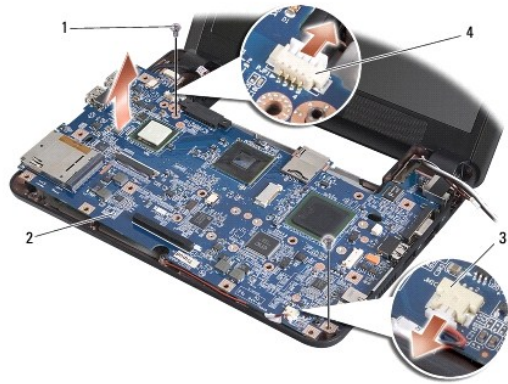
دليل الخدمة Dell™ Vostro™ A90

- إزالة لوحة النظام
- إعادة تركيب لوحة النظام
- ضبط تسمية لوحة المفاتيح
- تحديث علامة الخدمة

⚠ تنبيه: قبل العمل داخل جهاز الكمبيوتر، قم بقراءة معلومات الأمان الواردة مع الكمبيوتر. للمزيد من المعلومات حول أفضل ممارسات الأمان، انظر الصفحة الرئيسية للتوافق التنظيمي على www.dell.com/regulatory_compliance.
⚠ إشعار: لتجنب تعريض شحنة الكهرباء الاستاتيكية، قم بتأريض نفسك عن طريق استخدام عصابة اليد المضادة للكهرباء الاستاتيكية أو لمس سطح معدني غير مطلي (مثل اللوحة الخلفية) بشكل دوري.

إزالة لوحة النظام

1. اتبع الإرشادات الواردة في [فصل اليد](#).
2. قم بإزالة غطاء الوحدة (انظر [إزالة غطاء الوحدة](#)).
3. قم بإزالة وحدة الذاكرة (انظر [إزالة وحدة الذاكرة](#)).
4. قم بإزالة محرك القرص الثابت (انظر [إزالة محرك القرص الثابت](#)).
5. قم بإزالة لوحة المفاتيح (انظر [إزالة لوحة المفاتيح](#)).
6. قم بإزالة مسند راحة اليد (انظر [إزالة مسند راحة اليد](#)).
7. فصل كابلات الشاشة وكابلات هوائي بطاقة Mini-Card وكابل مكبر الصوت من الموصلات الخاصة بكل منها على لوحة النظام (انظر [مجموعة الشاشة](#)).
8. فصل كابل الميكروفون وكابل محول التيار المتردد من الموصلات الخاصة بكل منها على لوحة النظام.
9. قم بترك المسامير المثبتين للوحة النظام بقاعدة الكمبيوتر.
01. ارفع لوحة النظام بزاوية نحو جانب الكمبيوتر وخارج قاعدة الكمبيوتر.



1	مسمار (2)	2	لوحة النظام
3	موصل كابل الميكروفون	4	موصل كابل محول التيار المتردد

إعادة تركيب لوحة النظام

⚠ ملاحظة: من الممكن أن تنتفخ الوسائد الحرارية بالجانب السفلي من مسند راحة اليد. قم بإزالة الوسائد الحرارية من الجانب السفلي لمسند راحة اليد.

1. قم بإزالة ورق الطرد المركزي بالوسائد الحرارية الوارد مع لوحة النظام الجديدة والصقه على المعالج ومنطقتي North Bridge (الجسر الشمالي) و South Bridge (الجسر الجنوبي).



1	الوسادة الحرارية (3)	2	الجسر الجنوبي
3	الجسر الشمالي	4	المعالج

2. اتبع كافة الخطوات في [إزالة لوحة النظام](#) بترتيب عكسي.

⬅️ **إشعار:** قبل تشغيل الكمبيوتر، أعد تركيب كل المسامير وتأكد من عدم وجود مسامير مفكوكة داخل الكمبيوتر. قد يؤدي عدم القيام بذلك إلى إتلاف الكمبيوتر.

3. قم بتشغيل الكمبيوتر.

📌 **ملاحظة:** بعد إعادة تركيب لوحة النظام، أدخل علامة الخدمة في BIOS الخاص بلوحة النظام البديلة.

4. أدخل القرص المضغوط الوارد مع لوحة النظام البديلة في محرك الأقراص المناسب. اتبع الإرشادات التي تظهر على الشاشة.

5. قد يختلف تقسيم لوحة المفاتيح بعد استبدال لوحة النظام. لضبط تقسيم لوحة المفاتيح وفقاً لذلك، انظر [ضبط تقسيم لوحة المفاتيح](#).

ضبط تقسيم لوحة المفاتيح

1. قم بإيقاف تشغيل الكمبيوتر (انظر [إيقاف تشغيل الكمبيوتر](#)).

2. إذا كان الكمبيوتر متصلاً بمحول التيار المتردد، فقم بفصل محول التيار المتردد من الكمبيوتر.

3. اضغط باستمرار على مجموعة المفاتيح التالية للحصول على ترتيب لوحة المفاتيح المطلوب:-

○ الولايات المتحدة: <Fn><S>

○ المملكة المتحدة: <Fn><K>

○ اليابان: <Fn><J>

○ كوريا: <Fn><E>

4. قم بتوصيل محول التيار المتردد بالكمبيوتر، ثم قم بتوصيله بأخذ التيار الكهربائي بالحائط أو الجهاز الوافي من شدة التيار.

5. حرر مجموعة المفاتيح.

تحديث علامة الخدمة

تحتوي رقائق BIOS في لوحة النظام على علامة خدمة تكون ظاهرة أيضاً على علامة الباركود الموجودة على قاعدة الكمبيوتر.

اتبع هذه الإرشادات لإدخال علامة الخدمة:

يدويًا -


1. تأكد من توصيل محول التيار المتردد ومن تركيب البطارية الرئيسية بشكل صحيح.


2. اضغط على <0> أثناء اختبار التشغيل الذاتي POST للدخول إلى برنامج إعداد النظام.

3. انتقل إلى علامة التبويب الخاصة بالأمان وأدخل علامة الخدمة في الحقل **Set Service Tag** (ضبط علامة الخدمة).

باستخدام القرص المضغوط -


تتضمن المجموعة البديلة للوحة النظام قرصًا مضغوطًا يوفر أداة مساعدة لنقل علامة الخدمة إلى لوحة النظام البديلة.


 **ملاحظة:** قد يرد الكمبيوتر الخاص بك مزودًا أو غير مزود بمحرك أقراص ضوئية خارجي. استخدم محرك أقراص ضوئية خارجي أو أي جهاز تخزين خارجي للقيام بالإجراءات التي تستلزم أقراص.


 **إشعار:** تعامل مع المكونات والبطاقات من حوافها وتجنب لمس السنن والموصلات.

[رجوع إلى صفحة المحتويات](#)

دليل الخدمة Dell™ Vostro™ A90

 **ملاحظة:** تشير كلمة "ملاحظة" إلى المعلومات الهامة التي تساعدك على تحقيق أقصى استفادة من الكمبيوتر الخاص بك.

 **إشعار:** تشير كلمة "إشعار" إلى احتمال حدوث تلف بالأجهزة أو فقد بيانات وتعلمك بكيفية تجنب المشكلة.

 **تنبيه:** تشير كلمة "تنبيه" إلى احتمال حدوث ضرر بالممتلكات أو تعرض الأشخاص للإصابة أو الموت.

المعلومات الواردة في هذه الوثيقة عرضة للتغيير بدون إشعار.
© 2008 Dell Inc. كافة الحقوق محفوظة.

ممنوع بتاتا إعادة إنتاج هذه المواد بأي شكل من الأشكال بدون إذن كتابي من شركة Dell Inc.

العلامات التجارية المستخدمة في هذا النص: Dell و Dell Vostro هي علامات تجارية لشركة Dell Inc. وتعتبر Bluetooth علامة تجارية مسجلة لشركة Bluetooth SIG, Inc. وتستخدمها شركة Dell بموجب ترخيص. Microsoft Windows XP و Windows هي إما علامات تجارية أو علامات تجارية مسجلة لشركة Microsoft Corporation في الولايات المتحدة وأل الدول الأخرى.

قد يتم استخدام علامات تجارية وأسماء تجارية أخرى في هذا المستند للإشارة إلى إما الكيانات المملوكة لهذه العلامات والأسماء أو إلى منتجاتها. تفتي شركة Dell Inc. أي سمي من جانبها لامتلاك علامات تجارية أو أسماء تجارية بخلاف الخاصة بها.

سبتمبر 2009 مراجعة A01